

PRONALAZENJE I OTKLANJANJE POTEŠKOĆA

Važno: prije nego što počnete tražiti rješenja za poteškoće preko savjeta u ovom poglavlju, provjerite je li oprema ispravno spojena na način opisan u shemi spajanja "2 Spajanje Halo usluge (IMS - internet telefonija) ili MAXadsl-a".

1. Ako LED lampice ne svijetle kako je opisano u C2 koraku instalacije, automatska konfiguracija nije uspjela. Pokušajte ručno prilagoditi modem:

a. Ako ne svijetli samo lampica Telephony, a korisnik ste Halo usluge, obratite se za pomoć Korisničkoj podršci na kontakte s kraja ovih uputa.

b. Otvorite internetski preglednik (npr. Internet explorer), upišite adresu 192.168.1.1 i pritisnite Enter na tipkovnici.

c. U otvorenom prozoru pod Username upišite: user, a pod Password upišite podatak koji se nalazi na naljepnici sa stražnje strane modema pod Device Password.

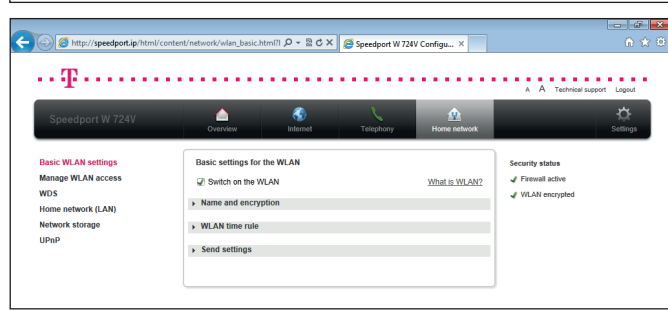
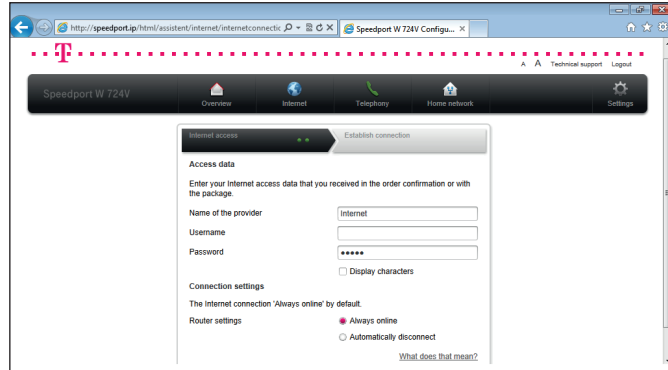
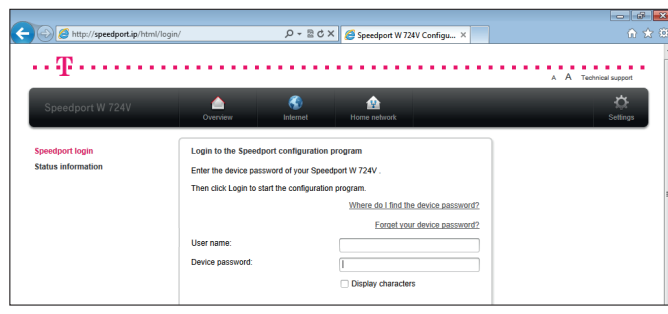
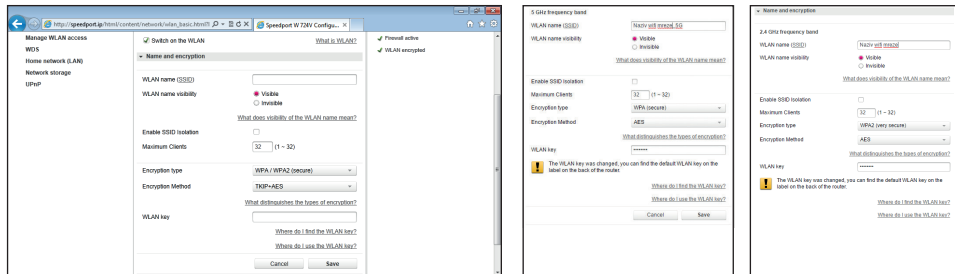


d. Ručno prilagodavanje MAXadsl usluge: u otvorenom prozoru odaberite ikonu Internet. Na sljedećoj stranici pod Name of the provider upišite Internet. Zatim u prazna polja za username i password upišite MAXadsl podatke iz obavijesti koju ste dobili u ovom paketu ili u paketu za prvu instalaciju MAXadsl usluge, te pod Router settings odaberite Always online i pritisnite Check.

e. Ručno prilagodavanje bežične mreže (WLAN): uređaj podržava wifi mreže u 2.4 i 5 GHz frekvencijskom području, kao i novi IEEE 802.11ac standard. WLAN mreže (2.4 GHz i 5 GHz) mogu raditi istovremeno ili se po potrebi uključiti/isključiti u izborniku Basic WLAN settings. Ukoliko mijenjate naziv Wi-Fi mreže onda se za najveću brzinu korištenja podatkovnog prometa ovisno o samoj udaljenosti od modema preporuča kreiranje istog imena za 5 GHz i 2.4 GHz mreže, s tim da je potrebno za 5 GHz mrežu dodati prefiks "5G", primjer: HTwifi_5G. Na taj način uređaji spojeni preko WiFi-a na manjoj udaljenosti se automatski spajaju preko 5GHz te imaju veću maksimalnu brzinu, a na većoj udaljenosti se automatski prebacuju na 2.4 GHz te imaju maksimalnu brzinu između modema i uređaja.

Nakon toga kliknite na Name and encryption i u polju WLAN name (SSID) upišite željeni naziv bežične mreže, te označite Visible pod WLAN name visibility.

Da biste zaštitili bežičnu mrežu, pod Encryption Type preporučujemo odabrati WPA/WPA2-PSK. Nakon toga u polju WLAN key upišite lozinku. Na kraju pritisnite Save.



Važno: Iste podatke bežične mreže upišite i u postavkama bežičnog adaptera vašeg računala, tableta i/ili mobilnog uređaja. Ako želite da se ove postavke automatski učitavaju pri svakom resetiranju modema, upišite ih preko Moj Telekom Portala.

*IMS = IP Multimedia Subsystem

2. Nemogućnost spajanja na internet, pucanje internetske veze ili poteškoće pri funkcioniranju Halo usluge

a. Provjerite status lampica, usporedite s tablicom niže i učinite sljedeće:

naziv	ispravno	opis
Power	bijela	Modem je uključen i spreman za rad. U suprotnom, provjerite je li modem uključen u struju te pričekajte nekoliko minuta dok se lampica upali.
DSL	bijela *	DSL linija je sinkronizirana ili je sinkronizacija u tijeku (treptanje, pričekajte 10-tak minuta). U suprotnom, provjerite je li oprema ispravno spojena ovisno o tehnologiji kojom se koristite, a kako je opisano u shemi spajanja "2. Spajanje Halo usluge (IMS – internet telefonija) ili MAXadsl-a".
Online	bijela	Internetska veza je uspješno uspostavljena.
Telephony	bijela	Ta se lampica koristi za Halo uslugu preko IMS- internet telefonije. Označava aktivnost vaše telefonske linije. Ako lampica ne svijetli bijelo, obratite se za pomoć Korisničkoj podršci na kontakte s kraja ovih uputa.
Service		Ne koristi se u uslugama Halo, MAXadsl i MAXtv.
WLAN	bijela	Bežična mreža je uključena. Ako lampica ne svijetli, provedite Ručno prilagodavanje bežične mreže (WLAN) kako je opisano u točki 1e ovog poglavlja. Prijenos podataka je u tijeku između uređaja i modema.

* Treptanje označava trenutnu aktivaciju određene funkcionalnosti.

b. Provjerite bežični adapter računala kao i podatke bežične mreže ako je računalo spojeno bežičnim putem na modem. Po potrebi ručno prilagodite postavke bežične mreže (točka 1e ovog poglavlja).

3. Resetiranje

Ako i dalje ne možete riješiti problem, možete resetirati modem na tvorničke postavke. Resetirati možete pritiskom iglom ili spajalicom u utor sa stražnje strane (duže od 5 sekundi) označen natpisom Reset.

Nakon pritiska na tipku, pričekajte automatsku konfiguraciju modema kao što je opisano u poglavlju „3 Telefonirajte i surfajte“. Pri resetiranju modema na početne postavke, podaci bežične mreže bit će postavljani na one koje ste dobili u obavijesti u ovom paketu (ili pri prvoj instalaciji MAXadsl usluge), osim ako ste podatke naknadno mijenjali pozivom Korisničkoj podršci ili preko Moj Telekom Portala.

ZAŠTITA OPREME

Internet modem i MAXtv prijamnik su podložni utjecajima elementarnih nepogoda (primjerice udara groma). Budući da udar groma može oštetiti opremu preko strujne instalacije, ali i putem telefonskog kabela koji dolazi do vašeg doma, u slučajevima vremenskih nepogoda potrebno je opremu iskopčavati iz:

- Telefonske utičnice (kabel broj 1 ili postojeći telefonski kabel sa sheme spajanja). Ako iskopčate postojeći telefonski kabel koji nije označen brojem na shemama, telefonski aparati su također iskopčani iz telefonske linije.
- Strujne utičnice (strujni adapter broj 4 sa sheme spajanja).

Da biste bili sigurni u svim uvjetima, preporučujemo korištenje prenaponske zaštite te u tom slučaju opremu nije potrebno iskopčavati iz strujne utičnice ili telefonske linije (ovisno o vrsti zaštite kojom se koristite).



SIGURNOST NA INTERNETU

Stop neovlaštenom pristupu na vaše računalo!

Ako upotrebljavate bežičnu mrežu (WLAN) modema i naknadno ste isključili postavke zaštite, nužno trebate što prije samostalno prilagoditi zaštitu bežične mreže prema vašim potrebama. Na našoj stranici <https://www.hrvatskitelekom.hr/podrska/uredaji-oprema/podesavanje-uredaja> možete pogledati ispravno namještanje parametara bežične mreže za sprečavanje neželjenih spajanja drugih osoba na vašu mrežu, koje mogu napraviti promet koji će se obračunati na vašem računu ili spajanjem na vaše računalo preuzeti potpunu kontrolu nad njim.

Također je potrebno da na računalo imate instaliran neki antivirusni program i uključenu vatrozidnu zaštitu (firewall), koje je potrebno redovito nadograđivati (update). Detaljnije informacije o instalaciji programa zaštite možete pronaći na gore navedenoj internetskoj stranici.

Napomena: kombinacija gore navedenih postupaka zaštite smanjit će mogućnost neovlaštenog pristupa vašem modemu i zlouporabu vaše internetske usluge.

Nepridržavanjem navedenih preporuka o instalaciji svih potrebnih zaštita preuzimate nepotreban rizik plaćanja računa za ostvareni promet koji niste napravili.

Više informacija o prvom samostalnom spajanju opreme potražite:

Korisnička podrška za privatne korisnike **0800 9000**, e-mail: tehnicka.podrska@t.ht.hr

Za privatne korisnike na stranicama Pitanja i odgovora: [hrvatskitelekom.hr/podrska/pitanja-i-odgovori](https://www.hrvatskitelekom.hr/podrska/pitanja-i-odgovori)
Samouslužnim servisima: [hrvatskitelekom.hr/podrska/pitanja-i-odgovori/samousluzni-servisi/](https://www.hrvatskitelekom.hr/podrska/pitanja-i-odgovori/samousluzni-servisi/)
Korisničkoj zoni: [hrvatskitelekom.hr/podrska](https://www.hrvatskitelekom.hr/podrska)

Korisnička podrška za poslovne korisnike **0800 9100**, e-mail: helpdesk.poslovni@t.ht.hr

Za poslovne korisnike na stranicama Pitanja i odgovora: [hrvatskitelekom.hr/poslovni/podrska-poslovni/pitanja-i-odgovori/](https://www.hrvatskitelekom.hr/poslovni/podrska-poslovni/pitanja-i-odgovori/)
Samouslužnim servisima: [hrvatskitelekom.hr/poslovni/podrska/uredaji-oprema/podesavanje-uredaja](https://www.hrvatskitelekom.hr/poslovni/podrska/uredaji-oprema/podesavanje-uredaja)
Korisničkoj zoni: **pošaljite upit e-mailom na helpdesk.poslovni@t.ht.hr**

Sercomm Corp. izjavljuje da je radio oprema Speedport W724V Type Ci 11ac u skladu s Direktivom 2014/53 / EU. Puni tekst izjave o sukladnosti EU dostupan je na sljedećoj Internet adresi: <https://www.hrvatskitelekom.hr/webresources/pdf/Sercomm-CE-Declaration.pdf>

Frekvencija i maksimalna prijenosna snaga u EU navedene su niže:
2412-2472Mhz: 19.64 dBm
5180-5240Mhz: 22.61 dBm
5260-5320Mhz: 22.58 dBm
5500-5700Mhz: 29.28 dBm

Verzija softvera ili firmvera koja utječe na pridržavanje bitnih zahtjeva je: 09091602.00.0xx

Prema članku 10 (stavak 10) direktive 2014/53/EU, na pakiranju je istaknuto da će radio oprema ovog uređaja biti podložna određenim ograničenjima tijekom stavljanja na tržište u Republici Hrvatskoj (HR). Funkcija bežične mreže (WLAN) za ovaj uređaj je ograničena samo na uporabu u zatvorenom prostoru kada radi na frekvencijskom pojasu od 5150 do 5350MHz.